

QUIK DRIVE®

QD2000SDS

INSTRUCTIONS D'UTILISATION

SIMPSON
Strong-Tie

QD2000SDS, QD2000MSDS, QD2000SDSF

CONSERVEZ CES INSTRUCTIONS

INSTRUCTIONS POUR DÉPART RAPIDE

Les instructions complètes sont à l'intérieur



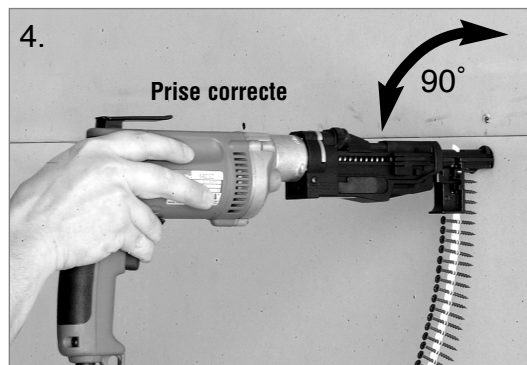
ENFONCEMENT DE VIS

Assurez-vous que la visseuse est en position de marche avant « FORWARD ».

Mettez la visseuse en marche avant d'appliquer la pression pour l'enfoncement.

Continuez d'appliquer de la pression tout en gardant l'embout engagé, jusqu'à ce que la vis soit complètement enfoncée et que l'embrayage soit dégagé.

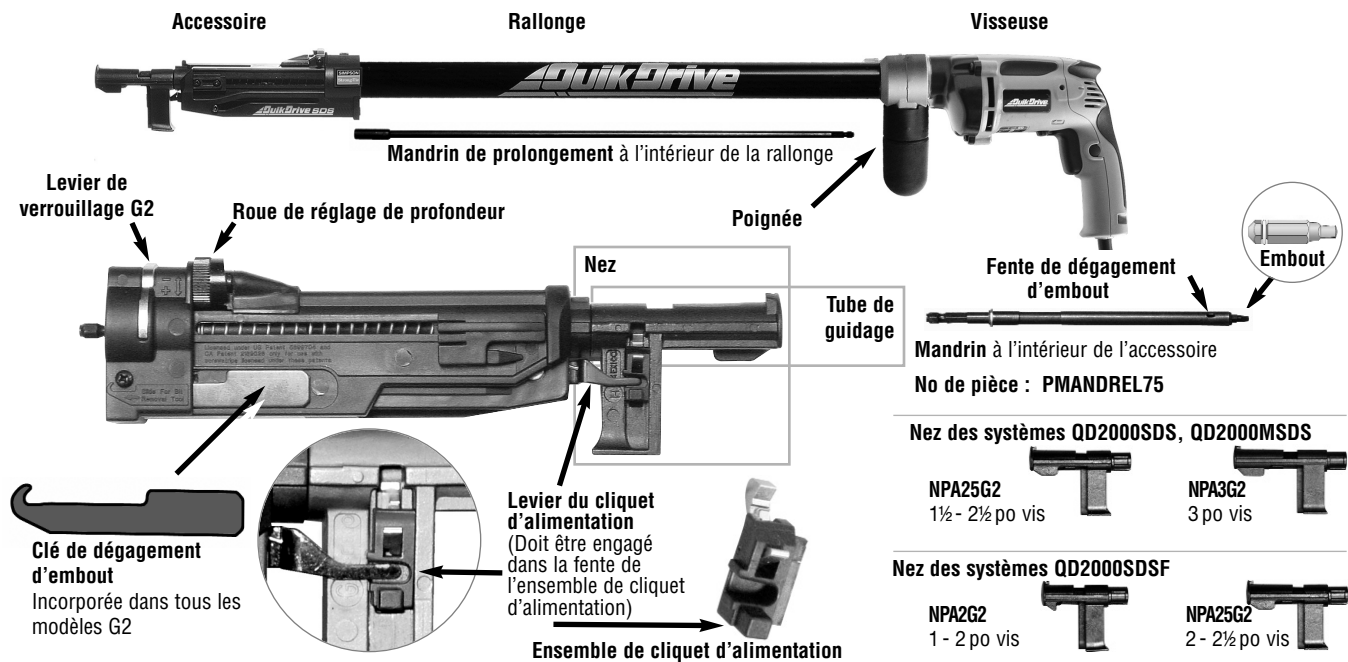
Gardez la visseuse en marche entre les vis.



800-999-5099

www.strongtie.com

PIÈCES – SCHÉMA – COMPOSANTS



Utilisez l'embout de visseuse approprié.

L'embout ou les embouts fourni(s) dans chaque boîte de vis Quik Drive^{MD} devraient enfoncer toutes les vis de la boîte.

Des variations dans les matériaux et dans la technique d'enfoncement utilisée peuvent produire une usure excessive. Des paquets d'embouts supplémentaires peuvent être achetés.

Consultez la description sur l'autocollant d'embout inclus dans votre boîte de vis ou l'étiquette sur la boîte de vis pour vous aider à choisir l'embout approprié.

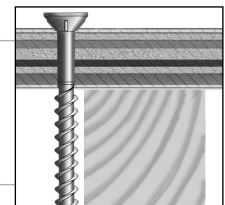
Les systèmes Quik Drive utilisent cinq types d'entraînement noyé et cinq dimensions.

Type d'entraînement / Dimension	Embout
No 2 Carré conducteur	BIT2S pour la plupart des vis avec noyure no 2 et revêtement pour emploi intérieur
No 2U (Sous-dimensionné)	BIT2SU pour la plupart des vis avec noyure no 2 et revêtement pour emploi extérieur
No 3 Carré conducteur	BIT3S pour la plupart des vis avec noyure no 3 et revêtement pour emploi intérieur
No 3U (Sous-dimensionné)	BIT3SU pour la plupart des vis avec noyure no 3 et revêtement pour emploi extérieur
No 2 Phillips	BIT2P pour toutes les vis Quik Drive avec noyure Phillips

GUIDE DE DÉPANNAGE

Les outils Quik Drive sont faciles à utiliser. Comme pour tout outil électrique, il y a quelques principes de base à considérer.

PROBLÈME	SOLUTION
Les vis ne peuvent pas être enfoncées. Elles tournent pendant quelques secondes, et tombent ensuite sur leur côté. Peu de pénétration ou aucune pénétration du tout.	Assurez-vous que la visseuse n'est pas réglée en position de marche arrière.
Les vis ne peuvent pas être complètement enfoncées. Elles s'enfoncent à moitié et l'embout commence ensuite à tourner à vide.	Assurez-vous d'utiliser l'embout approprié pour le type de vis que vous êtes en train d'enfoncer. Vérifiez si l'embout est trop usé. Il faut peut-être insérer un embout neuf. Poussez plus fort en insérant une vis.
Les vis ne peuvent pas être complètement enfoncées. Elles sont presque complètement enfoncées mais ne sont pas complètement noyées.	Vérifiez le réglage de la profondeur de l'accessoire. Ajustez la profondeur au besoin. Vous avez peut-être manqué le substrat (le fond). Par exemple : Dans les planchers, ceci se produira si vous avez manqué la solive.
Les vis n'avancent pas correctement, ce qui fait coincer l'outil.	N'utilisez que des vis assemblées de marque Quik Drive ^{MD} . Assurez-vous que la bande de vis est insérée correctement – l'extrémité pointue en premier. Enlevez l'outil complètement de la surface de travail après avoir enfoncé une vis. Ne traînez pas la bande de vis sur la surface de travail en avançant à la position suivante. Assurez-vous que l'ensemble de cliquet d'alimentation est intact et que le levier d'alimentation est engagé.



800-999-5099

INSTRUCTIONS D'UTILISATION

ATTACHEZ L'ADAPTATEUR À VOTRE VISSEUSE

(Si vous avez acheté un système complet avec visseuse, sautez cette étape)

- Retirez le cône du nez et le porte-embout de la visseuse en suivant les directives du fabricant (la plupart s'enlèvent simplement en les tirant).
- Remplacez ces pièces par l'adaptateur Quik Drive^{MD} fabriqué pour la visseuse. Suivez les instructions spécifiques fournies avec l'adaptateur Quik Drive.



INSÉREZ L'EMBOUT APPROPRIÉ

- Assurez-vous que vous avez l'embout approprié pour les vis que vous voulez utiliser. Nous vous recommandons d'insérer un des embouts gratuits fournis avec nos vis lorsque vous ouvrez une nouvelle boîte.
- Retirez l'accessoire et tirez le mandrin de l'appareil. Sortez la clé de dégagement d'embout et enlevez l'ancien embout en le soulevant. Insérez un embout neuf et poussez-le contre une surface solide jusqu'à ce qu'il s'enclenche en place.

Insérez l'extrémité de la clé de dégagement d'embout dans la fente et enlevez l'ancien embout en le soulevant



POSEZ L'ACCESSOIRE SUR LA VISSEUSE OU LA RALLONGE

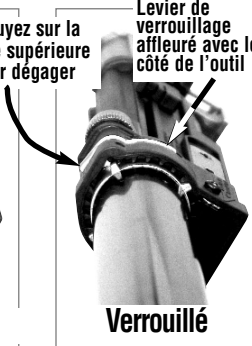
- Insérez le mandrin dans la rallonge ou dans la visseuse, posez l'accessoire en la glissant sur l'extrémité et poussez-le fermement jusqu'à ce que le levier de verrouillage s'enclenche en place.
- L'accessoire peut être tourné dans n'importe quel sens.
- Les outils neufs peuvent être difficiles à verrouiller. Dans ce cas, il suffit de placer le nez contre une surface solide et de pousser fortement vers le bas (voir la photo à l'extrême droite).



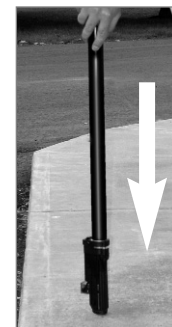
Positionnez le mandrin et ajoutez ensuite l'accessoire.



Vérifiez la position du levier de verrouillage afin de vous assurer que l'accessoire est verrouillé. Pour enlever, dégagez le levier de verrouillage et tirez.



Appuyez sur la partie supérieure pour dégager. Levier de verrouillage affleuré avec le côté de l'outil.



Si un outil neuf est difficile à verrouiller, placez le nez sur une surface solide et poussez vers le bas.

ATTACHEZ LA RALLONGE À LA VISSEUSE

- Tournez la poignée de serrage à la position d'arrêt (dans le sens horaire) pour éloigner la pince interne.
- Insérez la visseuse, avec l'adaptateur G2 attaché, dans l'extrémité de la rallonge. Poussez fermement et serrez la poignée de serrage.
- Si l'outil ne s'insère pas, mettez brièvement la visseuse en marche jusqu'à ce que les pignons s'engrènent.

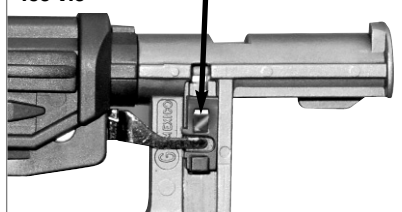


Tournez dans le sens horaire pour ouvrir. Pince interne. Extrémité hexagonale de l'arbre d'entraînement de la rallonge. Poignée de serrage.

Extrémité pointue en premier



Levier de dégagement de vis (argent) – poussez vers le bas pour dégager les vis



CHARGEMENT ET DÉCHARGEMENT DES VIS

Insérez une bande de vis (l'extrémité pointue en premier), jusqu'à ce qu'elle s'enclenche en place. Appuyez sur le levier de dégagement pour décharger la bande.

PLUS PROFOND DÉGAGEMENT DE PROFONDEUR



RÉGLAGE DE LA PROFONDEUR

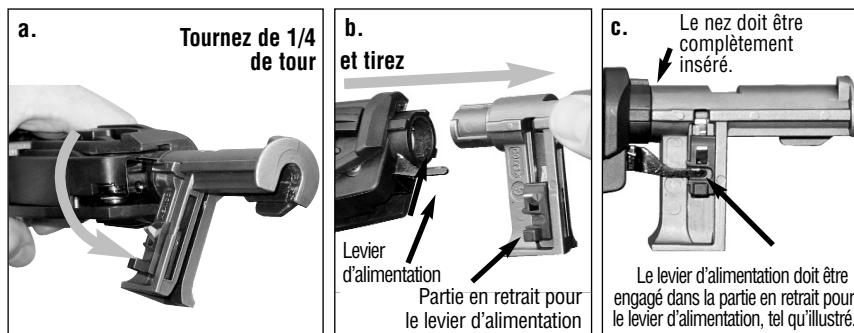
Appuyez sur le bouton de DÉGAGEMENT DE PROFONDEUR pour le réglage.

Faites un essai dans une pièce de rebut pour obtenir un réglage optimal.

LISEZ ET SUIVEZ TOUTES LES INSTRUCTIONS.
 N'UTILISEZ QUE DES PIÈCES IDENTIQUES QUIK DRIVE^{MD} COMME PIÈCES DE RECHANGE POUR FAIRE L'ENTRETIEN.
ATTENTION - Veuillez consulter les instructions du fabricant de la visseuse pour assurer l'utilisation sécuritaire des outils électriques.

NEZ À REMPLACEMENT RAPIDE

- Vous permet d'enfoncer toute la gamme de longueurs de vis disponibles pour votre système.
- Il suffit de tourner le nez dans le sens antihoraire et de le tirer pour l'enlever.
- Poussez le nez désiré complètement dans le corps de l'outil (fig. c.) et tournez-le dans le sens horaire pour le positionner.
- Assurez-vous que le LEVIER D'ALIMENTATION s'aligne avec LA PARTIE EN RETRAIT POUR LE LEVIER D'ALIMENTATION.



Les systèmes QD2000SDS, QD2000MSDS, et QD2000SDSF sont protégés par un ou plusieurs des brevets suivants :

5,337,635	5,531,143	5,699,704	5,927,163	6,089,132	6,439,085	D391,135
5,351,586	5,568,753	5,884,541	5,934,162	6,244,140	6,453,780	
5,469,767	5,570,618	5,918,512	6,055,891	6,363,818	6.959,630	

GARANTIE LIMITÉE À VIE

Cette Garantie limitée à vie s'applique à tous les produits Quik Drive (sauf le produit QDA158) et doit être lue conjointement avec les Remarques générales, les Modalités et conditions de vente et les renseignements sur la Résistance à la corrosion figurant dans le catalogue actuel Quik Drive et au site Web www.strongtie.com/info, ainsi qu'avec tout renseignement fourni avec le produit Simpson. Les visseuses qui peuvent être fournies avec les produits sont fabriquées par des tiers et sont couvertes par la garantie du fabricant de l'outil. Simpson Strong-Tie Company Inc. (« Simpson ») garantit, à l'acheteur d'origine, que le produit est libre de tout défaut majeur de matériau, de fabrication et de conception pour la durée de vie du produit, pourvu que celui-ci ait été entreposé, entretenu et utilisé de manière appropriée. Cette garantie ne couvre aucune usure normale ni aucun produit qui a été : (1) acheté d'un magasin autre qu'un concessionnaire, détaillant ou distributeur autorisé Simpson; (2) modifié; (3) utilisé avec des pièces de fixation autres que les pièces authentiques Quik Drive; (4) entretenu de manière inappropriée; ou (5) sujet à la négligence, une utilisation excessive, ou toute autre utilisation non conforme aux documents imprimés fournis avec le produit, tel que déterminé par Simpson. Le seul recours de l'acheteur est le remplacement ou la réparation du produit s'il est retourné à Simpson avec une preuve d'achat (port payé par l'acheteur). Pour obtenir le service sous garantie, visitez le site Web www.strongtie.com ou téléphonez Simpson au (800) 999-5099. Le produit réparé ou remplacé est garanti sous les mêmes modalités/conditions gouvernant la présente garantie.

LORSQUE C'EST LÉGITIME, SIMPSON RENONCE À TOUTE AUTRE GARANTIE, Y COMPRIS, MAIS SANS SE LIMITER AUX GARANTIES IMPLICITES DE LA QUALITÉ MARCHANDE ET DE L'APTITUDE À L'USAGE POUR UNE APPLICATION PARTICULIÈRE. DANS AUCUN CAS, SIMPSON NE SERA PAS TENUE RESPONSABLE DES DOMMAGES ACCESSOIRES, CONSÉCUTIFS, PUNITIFS OU SPÉCIAUX, NI DE TOUTE PERTE DIRECTE OU INDIRECTE, Y COMPRIS, MAIS SANS SE LIMITER AUX DOMMAGES MATÉRIELS ET BLESSURES CORPORELLES. LA RESPONSABILITÉ DE SIMPSON EST LIMITÉE AU PRIX D'ACHAT DE CE PRODUIT. CERTAINS ÉTATS ET CERTAINES PROVINCES NE PERMETTENT AUCUNE LIMITATION DES GARANTIES IMPLICITES, NI AUCUNE EXCLUSION OU LIMITATION DES DOMMAGES ACCESSOIRES OU CONSÉCUTIFS. DONC, LES LIMITATIONS CI-DESSUS NE S'APPLIQUENT PEUT-ÊTRE PAS À VOUS. CETTE GARANTIE LIMITÉE VOUS CONFÈRE DES DROITS SPÉCIFIQUES ; IL SE PEUT QUE VOUS AYEZ D'AUTRES DROITS QUI VARIENT D'UN ÉTAT À L'AUTRE ET D'UNE PROVINCE À L'AUTRE.

Bureau principal 5956 W. Las Positas Blvd. Pleasanton, CA 94588 Tél : 925/560-9000 Télééc. : 925/847-1603	Nord-ouest des É.-U. 5151 S. Airport Way Stockton, CA 95206 Tél : 209/234-7775 Télééc. : 209/234-3868	Sud-ouest des É.-U. 260 N. Palm Street Brea, CA 92821 Tél : 714/871-8373 Télééc. : 714/871-9167	Sud-est des É.-U. 2221 Country Lane McKinney, TX 75069 Tél : 972/542-0326 Télééc. : 972/542-5379	Nord-est des É.-U. 2600 Int'l Street Columbus, OH 43228 Tél : 614/876-8060 Télééc. : 614/876-0636	Succursale Quik Drive 436 Calvert Drive Gallatin, TN 37066 Tél : 615/230-8788 Télééc. : 615/451-9806
--	--	--	---	--	---

